

UNE NOUVELLE ESPÈCE
DU GENRE NEODIPLOSTOMUM RAILLIET, 1919
(TREMATODA DIPLOSTOMATIDAE),
PARASITE D'UN CUCULIDÉ MALGACHE

Par JOSETTE RICHARD

Neodiplostomum (Neodiplostomum) duboisi n. sp.

Les nombreux échantillons de l'espèce décrite ici ont été recueillis par A. G. CHABAUD à Périnet (Madagascar), chez deux Oiseaux endémiques de l'espèce *Coua reynaudii* Pucheran (Cuculidé). Ils se présentent en deux lots : lot 70 Z (mars 1961), une trentaine d'échantillons ; lot 59 Z (avril 1964), trois échantillons. Nous choisissons comme holotype le spécimen représenté fig. 1A, du lot 70 Z¹.

DESCRIPTION (cf. fig. 1)

Dimensions.

Longueur totale (en mm)	1,74-2,17
» du segment antérieur (en mm)	0,72-1,04
» » postérieur (en mm)	1,02-1,29
Largeur du segment antérieur (en μ)	452-580
» » postérieur »	423-688
Ventouse buccale »	80-87/63-77,4
Ventouse ventrale »	58-82/80-92
Pharynx »	73-85/51-65
Ovaire »	106-120/167-242
Testicule antérieur »	133-216/245-393
Testicule postérieur »	177-226/300-472
Organe tribocytique »	245-390/200-294
Œufs »	85/53
Rapport des longueurs : segment postérieur/segment antérieur	1, 4-1,5
Distance occupée par les glandes génitales dans le segment postérieur	1/2, 2-2,4

1. Nous remercions très vivement M. G. Dubois qui a bien voulu examiner nos spécimens et nous communiquer, *in litt.* à leur sujet, divers renseignements et remarques que nous utilisons ci-après.

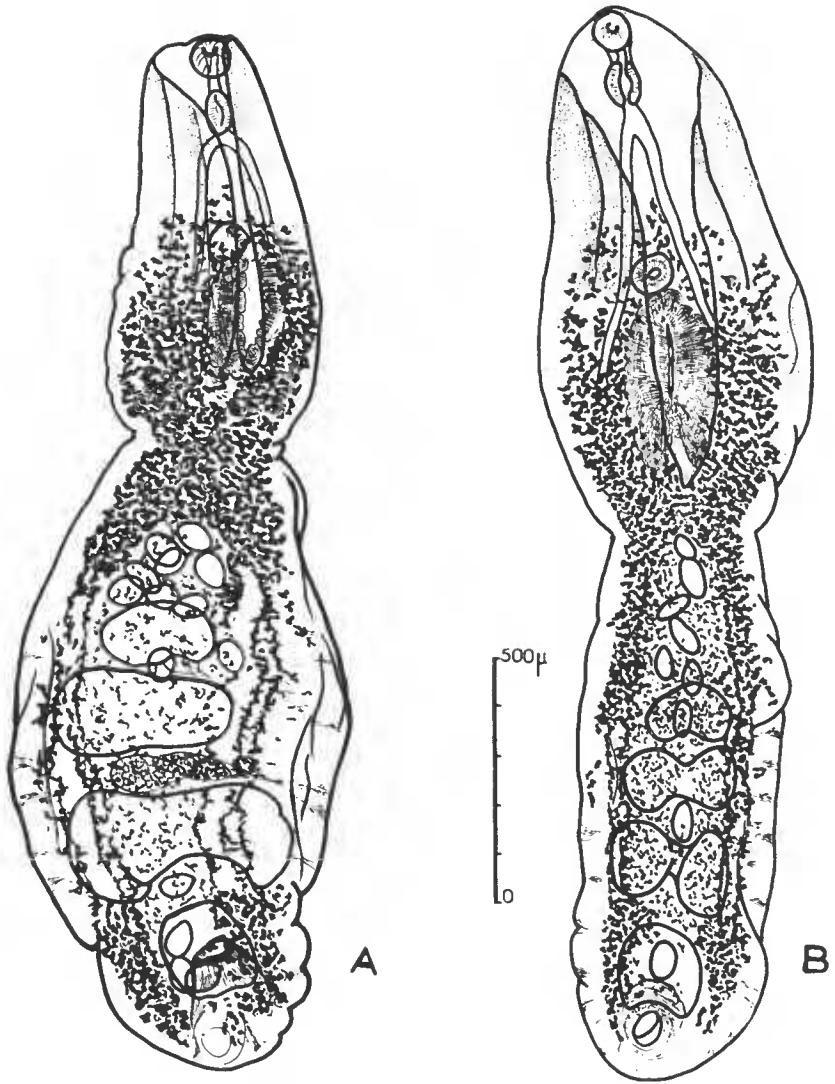


FIG. 1. — *Neodiplostomum (N.) duboisi*. Corps entier, vue ventrale.

A) Lot 70 Z, très bon état de conservation.

B) Lot 59 Z, matériel en mauvais état.

Ce Ver est nettement bisegmenté. Le segment antérieur profondément cochléariforme, est finement spinescent sur les $\frac{3}{4}$ de sa longueur. Le segment postérieur, légèrement plus long, est renflé au niveau des glandes génitales. La ventouse ventrale à peine plus grande que la ventouse buccale est située à mi-longueur du segment antérieur. Le prépharynx est

court, le pharynx est globuleux plus ou moins allongé. L'œsophage est absent ou très court. L'organe tribocytaire, circulaire à elliptique, est situé immédiatement en arrière de l'acetabulum et s'ouvre par une longue fente longitudinale.

Appareil génital femelle : l'ovaire médian est réniforme à concavité dirigée vers l'arrière, et situé dans le second quart de la longueur du seg-

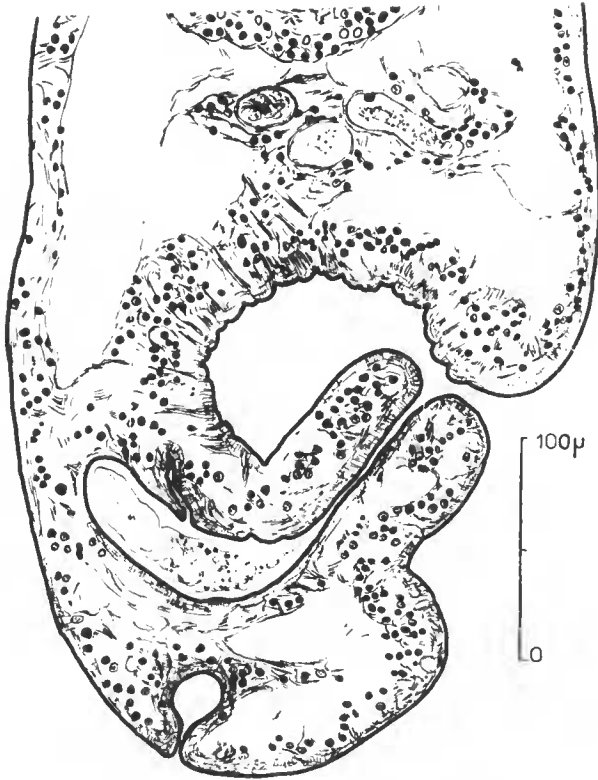


FIG. 2. — *Neodiplostomum (N.) duboisi*. Coupe sagittale de la région postérieure.

ment postérieur. La distance constriction intersegmentaire — bord antérieur de l'ovaire est toujours d'environ 300 μ . La glande de Mehlis et le réservoir vitellin sont intertesticulaires. Les vitellogènes, également répartis dans les deux segments, ne dépassent que de très peu vers l'avant le bord antérieur de l'acetabulum ; dans le segment postérieur ils s'étalent ventralement et forment, en arrière des testicules, deux amas latéraux correspondant au trajet des cœcums. Vers l'avant, l'utérus remonte jusqu'à la constriction intersegmentaire ; vers l'arrière il se prolonge par le canal hermaphrodite procurvé qui débouche dans la paroi postérieure

de l'atrium. L'atrium génital est spacieux et s'ouvre par un large pore dorsal. Les œufs sont au nombre de 15 à 20. Nous n'avons pas observé de cône génital; une coupe sagittale (cf. fig. 2) montre, dans l'atrium génital, une volumineuse saillie cylindrique entourant la partie terminale du canal hermaphrodite. A notre avis, cette saillie ne représente pas un véritable cône génital, car nous n'avons pas observé la structure musculaire caractéristique de cet organe telle qu'on la trouve chez les espèces appartenant au sous-genre *Conodiplostomum* Dubois, 1937.

Appareil génital mâle : le testicule antérieur est transverse, non lobé, asymétrique, plus développé à droite qu'à gauche et situé juste en avant de la mi-longueur du segment postérieur. Le testicule postérieur, plus grand, est bilobé; son bord postérieur est situé environ à 350 μ de l'extrémité postérieure. La vésicule séminale est située en arrière du second testicule, le canal éjaculateur débouche dorsalement dans la partie terminale de l'utérus (cf. fig. 2).

DISCUSSION

La forme du testicule antérieur, l'absence de cône génital, permettent d'attribuer ce Ver au sous-genre *Neodiplostomum s.str.*, tel qu'il est délimité par DUBOIS, 1937. La petitesse relative des glandes génitales qui occupent moins de la demi-longueur du segment postérieur est un caractère essentiel permettant de le distinguer des espèces décrites. En outre il diffère des deux Néodiplostomes connus de Cuculidés, *N. (N.) ellipticum* et *N. (N.) eudynamis* par quelques caractères morphologiques très nets :

— Chez *N. (N.) ellipticum* (Brandes, 1888) de *Piaya cayana* L. (Brésil) et de *Crotophaga ani* L. (Vénézuëla) les ventouses orales et ventrales sont presque égales, les vitellogènes s'étendent vers l'avant jusqu'au niveau de l'œsophage et du pharynx, l'ovaire ellipsoïdal est situé à la jonction des deux segments (cf. Dubois, 1938).

— Chez *N. (N.) eudynamis* décrit par P. N. CHATTERJI, 1942 chez *Eudynamis colopacea* (L.) (Inde), la ventouse buccale (75-118 / 70-113 μ) est plus grande que la ventrale (38-68 / 113-113 μ), les glandes génitales occupent les deux premiers tiers du segment postérieur, les vitellogènes atteignent la bifurcation intestinale, les œufs plus grands mesurent 107-110 / 37-53 μ , enfin, l'auteur note la présence d'un cône génital.

Ce Néodiplostome nous semble donc nouveau et nous le nommerons *Neodiplostomum (Neodiplostomum) duboisi* en témoignage de reconnaissance envers le Docteur G. DUBOIS.

RÉSUMÉ

Nous décrivons une nouvelle espèce de Néodiplostome caractérisée par la petitesse relative des glandes génitales ; elles sont situées au milieu du segment postérieur et n'occupent que la moitié de sa longueur. Ce ver est très différent de ceux décrits de Cuculidés *N. ellipticum* (Brandes, 1888) du Brésil et du Vénézuéla et de *N. eodynamis* Chatterji, 1942 de l'Inde.

Laboratoire de Zoologie (Vers) du Muséum.

BIBLIOGRAPHIE

- BRANDES, G., 1888. — Die Familie der Holostomeae. Ein *Prodromus* zu einer Monographie derselben (Inaug. Diss.), 73 p. *Reudnitz-Leipzig*.
- 1890. — Die Familie der Holostomiden. *Zool. Jahrb. Jena, Syst.*, 5, pp. 549-604, pl. 39-41.
- CHATTERJI, P. N., 1942. — Studies on the six new species of the genus *Neodiplostomum* Railliet, 1919 (Family Diplostomatidae Poirier, 1826). Part I et II. *Proc. Nat. Acad. Sc. India*, 12 (2), pp. 14-22, fig. 1-3 ; pp. 23-31, fig. 1-5.
- DUBOIS, G., 1937. — Sur quelques Strigéidés. *Rev. suisse Zool. Genève*, 44, pp. 391-396.
- 1938. — Monographie des Strigéidés (Trematoda). *Mém. Soc. neuchâtel., Sci. nat.*, 6, pp. 1-535, 354 fig.